

УДК 658. 1

Елецких С. Я.

ОЦЕНКА УРОВНЯ РАЗВИТИЯ ПРЕДПРИЯТИЙ ГОРНО-ШАХТНОГО МАШИНОСТРОЕНИЯ ДОНЕЦКОЙ ОБЛАСТИ

Предприятия машиностроительного комплекса сконцентрированы преимущественно в больших промышленных узлах и часто определяют их отраслевую специализацию. Особенности размещения предприятий и характер кооперативных связей между ними позволяют выделить территориальные образования – районы размещения отраслей машиностроения.

В Украине машиностроительные предприятия территориально сконцентрированы, преимущественно, в Харьковской, Донецкой, Днепропетровской, Запорожской, Луганской и Львовской областях, городе Киеве. В 2000 г. 62,6 % товарной продукции производилось в 6 регионах Украины (Донецкой – 13,2 %, Харьковской – 12,3 %, Запорожской – 10,0 %, Днепропетровской – 9,8 %, Луганской – 3,8 %, Львовской – 3,2 %) и городе Киеве – 10,3 %. В этих же регионах было сконцентрировано 57,2 % промышленно-производственных фондов: Харьковская – 12,8 %, Донецкая – 10,7 %, Днепропетровская – 9,5 %, Запорожская – 8,1 %, Луганская – 4,9 % и Львовская – 3,9 % области, город Киев – 7,3 %; 57,5 % промышленно-производственного персонала: Харьковская – 12,1 %, Донецкая – 10,3 %, Запорожская – 9,1 %, Днепропетровская – 8,3 %, Луганская – 5,4 % и Львовская – 5,0 % области, город Киев – 7,3 % [1].

Донецкая и Луганская области (занимающие, соответственно, 2-ое и 5-ое места в территориальной структуре машиностроительного комплекса Украины) образуют Донецкий экономический район – мощный межрегиональный территориально-производственный комплекс, специализацией которого является тяжелое машиностроение. В Донецкой области отрасль машиностроения и металлообработки в 2008 г. была представлена 230 предприятиями, из них 157 предприятий тяжелого машиностроения. В объеме товарной продукции области удельный вес машиностроения и металлообработки составлял 7,4 %. Это четвертое место после металлургии (53 %), топливной промышленности (15,4 %) и электроэнергетики (10,7 %) [2].

Основными промышленными узлами и центрами машиностроения Донецкого экономического района являются: в Донецкой области – Краматорский (металлургическое и горно-шахтное машиностроение, тяжелое станкостроение), Донецкий (металлургическое и горно-шахтное машиностроение), Мариупольский (металлургическое машиностроение, производство цистерн, вагоностроение), Дружковский и Горловский (горно-шахтное машиностроение); в Луганской области – Луганский (железнодорожное, транспортное и горно-шахтное машиностроение) [3].

Целью данной статьи является обобщенная оценка уровня развития предприятий горно-шахтного машиностроения, выявление сильных и слабых сторон, возможностей и угроз деятельности предприятий горно-шахтного машиностроения Донецкого, Дружковского и Горловского промышленных узлов Донецкой области.

Предприятия горно-шахтного машиностроения Донецкой области, в основном, расположены в Донецком, Дружковском и Горловском промышленных узлах. К наиболее крупным из них относятся: ОАО «Донецкий машиностроительный завод «Эксперимент»», ОАО «Рутченковский завод «Гормаш»», ОАО «Машиностроительный завод «Буран»», ОАО «Артемовский машиностроительный завод «Победа труда»», ОАО «Красноармейский машиностроительный завод», ОАО «Дружковский машиностроительный завод», ОАО «Горловский машиностроительный завод «Универсал»», ОАО «Горловский машиностроительный завод», ОАО «Новогорловский машиностроительный завод» [4].

Выбранные в качестве объекта исследования предприятия специализируются на производстве, ремонте и технологическом обслуживании машин и оборудования для добывающей (угольной) промышленности. Многие из них являются старейшими промышленными предприятиями Украины.

В результате исследования конкурентной среды предприятий горно-шахтного машиностроения Донецкого, Дружковского и Горловского промышленных узлов Донецкой области выявлено следующее:

1. Анализируемые предприятия по отношению друг к другу являются одновременно и поставщиками сырья, и потребителями продукции:

– потребителем 90 % продукции ОАО «Донецкий машиностроительный завод «Эксперимент»» является ОАО «Рутченковский завод «Гормаш»», который, в свою очередь, является для него основным поставщиком металла;

– одним из крупнейших заказчиков ОАО «Горловский машиностроительный завод «Универсал»» является ОАО «Дружковский машиностроительный завод»;

– ОАО «Горловский машиностроительный завод» и ЗАО «Горловский машиностроитель» связаны между собой единым технологическим процессом и имеют общую промышленную площадку, при этом первый является поставщиком практически всех ТМЦ (90 %) для второго;

– ОАО «Рутченковский завод «Гормаш»» ремонтирует комбайны 4ПП2-М, производимые ОАО «Ясиноватский машиностроительный завод», очистные комбайны 1К101У, КА-80, КА-103, производимые ОАО «Горловский машиностроительный завод», плодотворно сотрудничает с ОАО «Донецкий машиностроительный завод «Эксперимент»».

2. Анализируемые предприятия реализуют свою продукцию на одних и тех же рынках (одним и тем же предприятиям), поэтому выступают по отношению друг к другу в качестве прямых конкурентов:

– ДП «Селідовугілля» и ДП «Добропільвугілля» приобретают продукцию ОАО «Донецкий машиностроительный завод «Эксперимент»», ОАО «Дружковский машиностроительный завод» и ОАО «Красноармейского машиностроительного завода»;

– ДП «Ровенькиантрацит» и ДП «Донбассантрацит» являются одними из основных потребителей продукции ОАО «Рутченковский завод «Гормаш»», ОАО «Дружковский машиностроительный завод» и ОАО «Горловский машиностроительный завод «Универсал»»;

– ДП «Павлоградуголь» приобретает продукцию ОАО «Рутченковский завод «Гормаш»», ОАО «Красноармейского машиностроительного завода», ОАО «Горловский машиностроительный завод «Универсал»»;

– шахта им. А.Ф. Засядько обеспечивает реализацию 70 % продукции ОАО «Машиностроительный завод «Буран»» и ОАО «Рутченковский завод «Гормаш»», а также является клиентом ОАО «Горловский машиностроительный завод «Универсал»».

Из девяти анализируемых предприятий одно является монополистом. Это ОАО «Красноармейский машиностроительный завод» – единственное предприятие в Украине, специализирующееся на производстве вентиляторов для проветривания тупиковых горных выработок, газо-отсасывающих вентиляторов ВМЦ-7М и их установке на шахтах Донецкого региона.

3. Анализируемые предприятия имеют одних тех же поставщиков:

– ОАО «Интеррайп Нижнеднепровский трубный завод» является поставщиком труб ОАО «Рутченковский завод «Гормаш»» и ОАО «Горловский машиностроительный завод «Универсал»»;

– ООО «Такт» поставляет круг стальной ОАО «Рутченковский завод «Гормаш»» и ОАО «Машиностроительный завод «Буран»».

ОАО «Горловский машиностроительный завод» в настоящее время не занимается производством, а только реализует имеющиеся на складе ТМЦ и произведенное ранее горно-шахтное оборудование ЗАО «Гороловский машиностроитель» (90 %).

В результате проведенного SWOT – анализа девяти предприятий горно-шахтного машиностроения Донецкого, Дружковского и Горловского промышленных узлов Донецкой области для каждого из них выявлены сильные стороны и возможности, недостатки и угрозы, а также определены мероприятия, реализация которых поможет предприятиям снизить влияние негативных факторов и улучшить финансовое положение [5].

Поскольку анализируемые предприятия являются однопрофильными и территориально сконцентрированы в одном регионе, то можно выделить сильные стороны и возможности, недостатки и угрозы, являющиеся общими для всех (табл. 1).

Таблица 1

Сильные и слабые стороны, возможности и угрозы деятельности предприятий горно-шахтного машиностроения Донецкого, Дружковского и Горловского промышленных узлов Донецкой области

<i>Сильные стороны</i>	<i>Слабые стороны</i>
1. Стратегическая важность для экономической безопасности государства	1. Высокая степень износа производственных фондов и их не полная загрузка
2. Научеёмкий характер производства, возможность внедрения новых технологий	2. Дефицит средств на обновление материально-технической базы (в первую очередь, производственных фондов)
3. Система управления качеством	3. Снижение эффективности использования производственных фондов
4. Социальная политика	4. Рост материалоемкости продукции и снижение эффективности использования материальных ресурсов
<i>Возможности</i>	<i>Угрозы</i>
1. Расширение рынка сбыта за счет перепрофилирование производства, освоения производства новых видов продукции, открытия филиалов, выхода на новые рынки	1. Рост цен на сырье и материалы, наличие заводов-монополистов (поставщиков)
	2. Увеличение сборов за загрязнение окружающей среды
2. Снижение себестоимости продукции за счет реализации мероприятий по экономии материальных ресурсов и сокращению непроизводственных расходов (штрафных санкций)	3. Обострение конкуренции и проблема сбыта продукции
	4. Рост налогового бремени при дефиците финансовых средств

Сильные стороны (преимущества):

1. Стратегическая важность.

Согласно Постановлению Кабинета Министров Украины от 21.08.97 г. № 911 ряд предприятий горно-шахтного машиностроения Донецкой и Луганской областей (например, ОАО «Горловский машиностроительный завод») были отнесены к предприятиям, имеющим стратегически важное значение для экономической безопасности государства. Однако поддержки (бюджетное финансирование, льготные кредиты, урегулирование процедуры

тендеров, регулирование цен на металлы, топливо и электроэнергию и др.) со стороны государства они так и не получили. Источниками финансирования практически всех мероприятий (модернизация МТБ, экологические мероприятия, мероприятия по охране труда, снижению себестоимости, организации производства и др.), проводимых предприятиями отрасли, являются собственные средства.

2. Научоемкий характер производства, возможность внедрение новых технологий. В состав организационной структуры многих предприятий горно-шахтного машиностроения входят конструкторские бюро, занимающиеся разработкой технической документации на производство и изготовление нового горно-шахтного оборудования. Результатом сотрудничества науки и производства является производство инновационной продукции, зачастую не имеющей аналогов не только в Украине, но и за ее пределами.

Так, например, более 30 лет основной продукцией ОАО «Донецкий машиностроительный завод Эксперимент» были экспериментальные образцы высокопродуктивного горно-шахтного оборудования по научно-техническим разработкам НИИ «Донгипроуглемаш». В результате тесного сотрудничества конструкторов НИИ и коллектива завода было налажено серийное производство новых моделей комбайнов угольных, агрегатов и компрессоров. В 1965 г. впервые в стране изготовлено гидравлическое крепление, работающее не на масле (как обычные крепления), а на водно-масляной эмульсии, вязкость которой в 22 раза ниже, чем масла. В 2010 г. планировалось осуществить модернизацию производства (вся необходимая документация была подготовлена совместно с НИИ «Донгипроуглемаш»). Однако, из-за отсутствия свободных финансовых средств, запланированные мероприятия были реализованы частично и ожидаемого эффекта не дали.

Например, ОАО «Горловский машиностроительный завод «Универсал», созданный на базе опытно-экспериментального завода горловского отделения ДонНИИ, в 2005 г. наладил производство новых секций механизированного крепления тяжелого комбайнового (КТК) для обработки угольных пластов. Данное оборудование не имеет аналогов в Украине и за ее пределами, характеризуется низкой себестоимостью, хорошими силовыми характеристиками, безопасностью, эргономичностью (позволяет снизить простои на 50–70 %), надежностью металлоконструкций, износостойкостью (ресурс капитального ремонта относительно КД80 и КД90 больше на 30–40 %) и надежностью стояков домкратной группы, разработанных совместно с НИИ им. Патона.

ОАО «Дружковский машиностроительный завод» занимается научно-техническими и конструкторскими разработками, изготавливает экспериментальные образцы горно-шахтного оборудования по индивидуальным заказам, оказывает инженерные услуги, выполняет работы в сфере проектирования и программного обеспечения промышленного и непромышленного характера, осуществляет учебную деятельность (подготовку, переподготовку и повышение квалификации работников отрасли).

Угледобывающая техника предыдущего поколения, которой оснащено 70 % шахт Украины, по производительности, ресурсам и технике безопасности не соответствует современным требованиям. Еще в 2000 г. НИИ «Донгипроуглемаш» начал разработку очистного, проходческого и транспортного оборудования, которое смогло бы обеспечить увеличение продуктивности лав и повысить безопасность работы шахт. Новые разработки позволят увеличить срок службы оборудования и его производительность, и, как следствие, появиться возможность концентрации горных работ. ОАО «Дружковский машиностроительный завод» в рамках «Программы ускоренного технического переоборудования перспективных шахт» освоил выпуск новой техники и планирует производить ее в объеме, необходимой для модернизации шахт.

3. Система управления качеством. Практически на всех предприятиях горно-шахтного машиностроения созданы современные службы технического контроля, обеспечивающие соблюдение технологических режимов на всех стадиях производственного процесса; предупреждающие производство и не допускающие выпуск продукции, не отвечающей установленным

требованиям; выявляющие причины и виновников брака; организующие учет брака; а также метрологические лаборатории, отвечающие за соблюдение соответствия используемых на предприятии приемов и методов измерения требованиям обеспечения оптимальных режимов технологических процессов и контроля качества продукции, разработку предложений по совершенствованию средств и методов измерений.

Например, продукция ОАО «Артемовский машиностроительный завод «Победа труда»» сертифицирована Харьковским институтом сертификации «УКРНИИМЕТ-Серт». Кроме этого, Донецким государственным центром стандартизации, метрологии и сертификации регулярно проводятся проверки соблюдения стандартов, ведется контроль за качеством на уровне цехов завода и центральной заводской лаборатории. Этим же центром проверяются измерительные инструменты работников ВТК ОАО «Донецкий машиностроительный завод «Эксперимент»» и других предприятий.

4. Социальная политика. В течение всего анализируемого периода среднесписочная численность работающих на девяти предприятиях горно-шахтного машиностроения Донецкой области снижалась. В период после кризиса ситуация с занятостью стабилизировалась, даже наметилась положительная динамика (особенно на ОАО «Донецкий машиностроительный завод «Эксперимент»», ОАО «Машиностроительный завод «Буран»», ОАО «Дружковский машиностроительный завод», ОАО «Горловский машиностроительный завод «Универсал»»). Что же касается оплаты труда, то в течение всего анализируемого периода она была выше среднемесячной заработной платы работников промышленных предприятий и в территориальном разрезе. При этом темпы роста среднемесячной заработной платы опережали темпы роста среднесписочной численности работающих, что, в большей степени, объясняется повышением минимальной заработной платы, а не производительности труда.

Возможности:

1. Расширение рынка сбыта за счет перепрофилирования производства, освоения производства новых видов продукции, открытия филиалов, выхода на новые рынки. В связи с недостаточностью, а в последние годы отсутствием финансирования, некоторые предприятия (например, ОАО «Горловский машиностроительный завод «Универсал», ОАО «Рутченковский завод «Гормаш») вынуждены были отказаться от производства машин и оборудования для добывающей промышленности и строительства (как основного вида экономической деятельности) и перепрофилироваться на его ремонт и техническое обслуживание. Это позволило им сохранить производственные мощности и квалифицированный персонал, расширить рынки сбыта и увеличить объемы реализации продукции.

Анализируемые предприятия ведут постоянную работу по разработке новых видов продукции и налаживанию их серийного производства (см. характеристику одной из сильных сторон «Научоемкий характер производства, возможность внедрения новых технологий»). При этом технические возможности предприятий и уровень квалификации персонала позволяют выполнять индивидуальные заказы.

2. Снижение себестоимости продукции за счет реализации мероприятий по экономии материальных ресурсов и сокращению непроизводственных расходов (штрафных санкций). В ходе анализа выявлено, что в 2002–2010 гг. темпы роста чистого дохода (выручки) от реализации продукции восьми из девяти анализируемых предприятий опережали темпы роста себестоимости реализованной продукции.

Так, чистый доход ОАО «Артемовский машиностроительный завод «Победа труда»» увеличился более чем в 23 раза, при этом себестоимость возросла в 10 раз. Для ОАО «Горловский машиностроительный завод «Универсал»» увеличение чистого дохода и себестоимости составило, соответственно, в 20 и 19 раз; ОАО «Машиностроительный завод «Буран»» – в 7,5 и 7,3 раза; ОАО «Дружковский машиностроительный завод» – в 6,0 и 5,4 раза; ОАО «Красноармейский машиностроительный завод» – в 5,0 и 5,4 раза; ОАО «Донецкий машиностроительный завод «Буран»» – на 40,83 % и 31,5 %. Увеличение чистого дохода ОАО «Горловский машиностроительный завод» на 53,14 % нивелировалось ростом

себестоимости на 76,37 %. На ОАО «Рутченковский машиностроительный завод» наблюдалось снижение чистого дохода на 32,94 %, при этом себестоимость уменьшилась лишь на 24,59 %. Чистый доход ОАО «Новогорловский машиностроительный завод» сократился на 93,40 %, тогда как себестоимость – на 73,67 %.

Поскольку производство, ремонт и обслуживание горно-шахтного оборудования является материалоемким производством, то в условиях общего роста цен на металлы, топливо и электроэнергию добиться существенного снижения производственной себестоимости анализируемым предприятиям так и не удалось. Тем не менее, некоторые предприятия незначительно улучшили свое положение. Например, ОАО «Горловский машиностроительный завод» в 2007 г. добился снижения себестоимости продукции на 6 % за счет совершенствования технологии и пересмотра норм по инструментальному и модельному цехам; повышению производительности труда на 3,5 %; экономии электроэнергии, природного газа, технической и питьевой воды, тепловой энергии и сжатого воздуха на 5,5 %; сокращению запасов ТМЦ на сумму 100 тыс. грн.

К штрафным санкциям, применяемым по отношению к анализируемым предприятиям, относятся: штрафы за несвоевременную уплату обязательных платежей (НДС, отчислений в Пенсионный фонд, налога на прибыль и др.); исполнительного сбора; поставщикам за ТМЦ; дивидендов на акции, принадлежащие государству; за пользование водными ресурсами; пени за несвоевременное перечисление в бюджет налога с физических лиц и др. Так, в 2007 г. ОАО «Горловский машиностроительный завод «Универсал» уплатило в бюджет штрафов в размере 225,9 тыс. грн; ОАО «Рутченковский завод «Гормаш» – 178,6 тыс. грн; ОАО «Горловский машиностроительный завод» – 166,3 тыс. грн; ОАО «Донецкий машиностроительный завод «Эксперимент» – 75,6 тыс. грн; ОАО «Машиностроительный завод «Буран» – 14,7 тыс. грн; ОАО «Новогорловский машиностроительный завод» – 0,5 тыс. грн.

Слабые стороны:

1. Высокая степень износа производственных фондов и их не полная загрузка. За анализируемый период стоимость основных фондов предприятий горно-шахтного машиностроения Донецкого, Дружковского и Горловского промышленных узлов Донецкой области в среднем возросла на 27,53 %, а их износ – на 82,06 %.

В результате анализа состояния основных фондов данных предприятий выявлено устойчивое снижение коэффициентов годности и, соответственно, рост коэффициентов износа (табл. 2, рис. 1).

Однако необходимо отметить, что по группам основных средств износ неодинаков. Так, согласно результатам аудиторской проверки, на конец 2007 г. на ОАО «Дружковский машиностроительный завод» износ зданий составил 71,6 %, сооружений – 38 %, машин – 96,4 %, оборудования – 45 %, транспортных средств – от 42,8 % до 84,1 %. При этом степень использования зданий составила 62 %, сооружений – 28,4 %, машин – 55 %, оборудования – 3,6 %, транспортных средств – от 15,9 % до 57,2 %.

На ОАО «Машиностроительный завод «Буран»» степень износа зданий и сооружений составила 28,9 %, машин и оборудования – 80,0 %, транспортных средств – 79,5 %, приборов и инвентаря – 100,0 %, малоценных необоротных материальных активов – 89,4 %. Степень использования зданий и сооружений составила 71,1 %, машин и оборудования – 20 %, транспортных средств – 20,5 %.

На ОАО «Артемковский машиностроительный завод «Победа труда»» износ основных фондов производственного назначения составил 58,5 %, в том числе: зданий и сооружений – 49,6 %, машин и оборудования – 65,5 %, транспортных средств – 60,4 %, других – 76,6 %. Степень износа основных фондов непромышленного назначения составила 40,83 %, в том числе: зданий и сооружений – 38,1 %, машин и оборудования – 69,0 %, других – 59,6 %. Степень использования производственных зданий и сооружений составила 12,7 %, машин и оборудования – 4,3 %.

Таблица 2

Коэффициенты износа основных фондов предприятий горно-шахтного машиностроения Донецкого, Дружковского и Горловского промышленных узлов Донецкой области за 2002–2010 гг.

Предприятия	2002 г.	2003 г.	2004 г.	2005 г.	2006 г.	2007 г.	2008 г.	2009 г.	2010 г.
ОАО «Донецкий машиностроительный завод «Эксперимент»»	0,5568	0,5601	0,5747	0,5883	0,5966	0,6165	0,6291	0,6538	0,6344
ОАО «Рутченковский завод «Гормаш»»	0,6596	0,6520	0,6657	0,6829	0,6945	0,7120	0,7203	0,7207	0,6229
ОАО «Машиностроительный завод «Буран»»	0,3454	0,3631	0,3676	0,3874	0,3925	0,4351	0,4402	0,4595	0,6463
ОАО «Артемковский машиностроительный завод «Победа труда»»	0,3039	0,2937	0,2914	0,2887	0,5267	0,5017	0,5179	0,5271	0,5423
ОАО «Красноармейский машиностроительный завод»	0,6183	0,5917	0,6120	0,6234	0,6410	0,6581	0,4574	0,7888	0,7973
ОАО «Дружковский машиностроительный завод»	0,5173	0,6395	0,2470	0,3420	0,3913	0,4430	0,4788	0,4818	0,5144
ОАО «Горловский машиностроительный завод «Универсал»»	0,5605	0,5936	0,6263	0,6363	0,6514	0,6172	0,5950	0,5949	0,5823
ОАО «Горловский машиностроительный завод»	0,6669	0,6860	0,7257	0,7118	0,7122	0,7197	0,7914	0,8021	0,8238
ОАО «Новогорловский машиностроительный завод»	0,8034	0,8357	0,8436	0,8505	0,8551	0,8633	0,9586	0,9610	0,9484

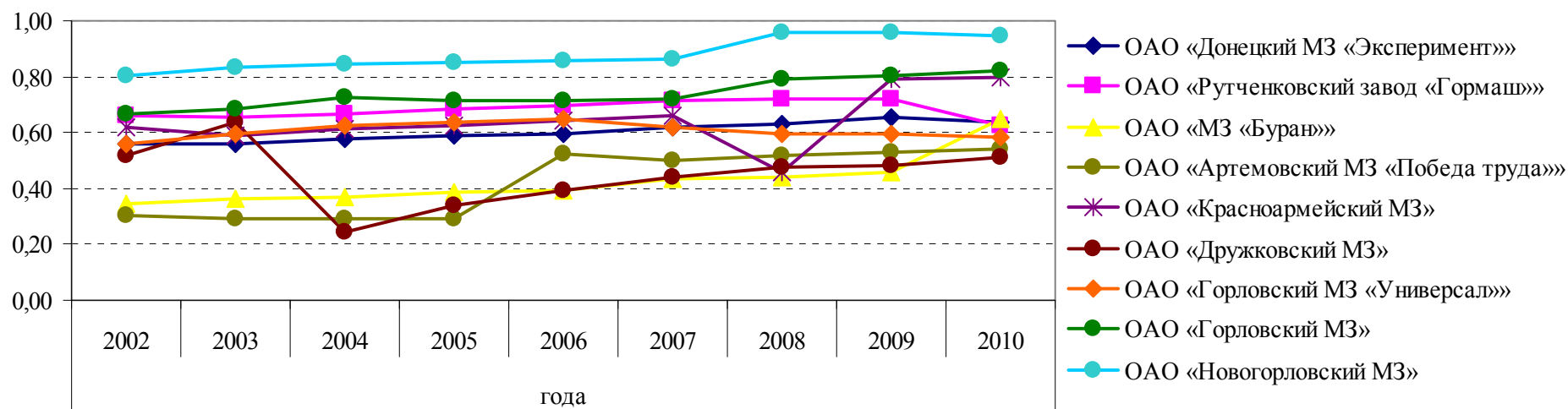


Рис. 1. Динамика коэффициентов износа основных фондов предприятий горно-шахтного машиностроения Донецкого, Дружковского и Горловского промышленных узлов Донецкой области за 2002–2010 гг.

ОАО «Новогорловский машиностроительный завод» использует основные фонды производственного назначения на 100 %, однако их износ составляет: зданий и сооружений – 92 %, машин и оборудования – 100 %, транспортных средств – 100 %.

Загрузка основных фондов производственного назначения на ОАО «Горловский машиностроительный завод» также составляет 100 %, но их износ: зданий, сооружений и передаточных устройств – 60,61 %, машин и оборудования – 87,18%, транспортных средств – 85,06 %, других основных фондов – 87,06 %.

На ОАО «Рутченковский завод «Гормаш»» износ зданий, сооружений и передаточных устройств составил 69,8 %, машин и оборудования – 77,5 %, транспортных средств – 88,1 %, инструментов, приборов, инвентаря – 82,1 %, других основных фондов – 36,4 %. Степень использования основных средств составила 28,8 %, в том числе: зданий, сооружений и передаточных устройств – 30,2 %, машин и оборудования – 22,5 %, транспортных средств – 11,9 %, инструментов, приборов и инвентаря – 17,9 %.

2. Дефицит средств на обновление материально-технической базы (в первую очередь, производственных фондов). В период после кризиса основным источником инвестиций в обновление МТБ промышленности остаются собственные средства предприятий (67–71 % капитальных вложений). За счет средств государственного бюджета в 2009 г. освоено 6,8% инвестиций, местных бюджетов – 3,9 %, кредитов банков и других займов – 6,7 %, средств иностранных инвесторов – 4,9 %, других источников финансирования – 10,1 % [6]. Что же касается предприятий горно-шахтного машиностроения, то ситуация усугубляется в связи с кризисом угольной отрасли и отсутствия государственного финансирования.

В середине 90-х годов XX века произошли принципиальные изменения в угольной промышленности Украины: наряду с государственными шахтами, подчиненными Министерству угольной промышленности, стали появляться частные. В 2009 г. их доля в готовой угольной продукции составляла 48 %, при этом они, как правило, были рентабельными и бюджетных средств не получали. Государственные же шахты из-за убыточности не могут существовать без государственной поддержки. Так, в 2009 г. в Украине было произведено 48 млн т готовой угольной продукции, средняя себестоимость которой составляла 658 грн/т, а цена – 393 грн/т. По шахтам, подчиненным Министерству угольной промышленности Украины, аналогичные показатели составляли – 25 млн т, 728 грн/т, 442 грн/т. В период после кризиса объем капитальных инвестиций уменьшился на всех девяти анализируемых предприятиях (табл. 3).

Таблица 3

Объем капитальных инвестиций предприятий горно-шахтного машиностроения Донецкого, Дружковского и Горловского промышленных узлов Донецкой области на конец 2008–2010 года, тыс. грн

Предприятия	2008 г.	2009 г.	2010 г.
ОАО «Донецкий МЗ «Эксперимент»»	1375,00	1904,00	1291,00
ОАО «Рутченковский завод «Гормаш»»	933,00	1058,00	984,00
ОАО «МЗ «Буран»»	491,00	0,00	15,00
ОАО «Артемковский МЗ «Победа труда»»	491,00	0,00	15,00
ОАО «Красноармейский МЗ»	839,00	5,00	0,00
ОАО «Дружковский МЗ»	41224,00	30773,00	20131,00
ОАО «Горловский МЗ «Универсал»»	155,00	100,00	560,00
ОАО «Горловский МЗ»	951,00	361,00	361,00
ОАО «Новогорловский МЗ»	364,00	364,00	364,00

Недофинансирование угледобывающих предприятий повлияло на ухудшение финансовых результатов деятельности предприятий горно-шахтного машиностроения и, как следствие, привело к росту дефицита собственных средств на обновление основных фондов, о чем свидетельствуют коэффициенты, представленные в табл. 4.

Таблица 4

Коэффициенты обновления и выбытия основных фондов предприятий горно-шахтного машиностроения Донецкого, Дружковского и Горловского промышленных узлов Донецкой области за 2008–2010 гг.

Показатели	2008 г.	2009 г.	2010 г.
ОАО «Донецкий машиностроительный завод «Эксперимент»»			
Коэффициент обновления	0,0310	0,0062	0,0167
Коэффициент выбытия	-	0,0071	0,0091
ОАО «Рутченковский завод «Гормаш»»			
Коэффициент обновления	0,0175	0,0305	0,1630
Коэффициент выбытия	0,0045	0,0016	0,0044
ОАО «Машиностроительный завод «Буран»»			
Коэффициент обновления	0,0233	0,0117	0,0082
Коэффициент выбытия	0,0067	0,0033	0,0509
ОАО «Артемковский машиностроительный завод «Победа труда»»			
Коэффициент обновления	0,0233	0,0117	0,0082
Коэффициент выбытия	0,0067	0,0033	0,0509
ОАО «Красноармейский машиностроительный завод»			
Коэффициент обновления	0,0246	0,0112	0,0037
Коэффициент выбытия	0,0445	0,8270	0,0090
ОАО «Дружковский машиностроительный завод»			
Коэффициент обновления	0,0671	1,3634	0,5134
Коэффициент выбытия	0,0092	0,0008	0,0006
ОАО «Горловский машиностроительный завод «Универсал»»			
Коэффициент обновления	0,1132	0,0891	0,1118
Коэффициент выбытия	0,0033	0,0167	0,0378
ОАО «Горловский машиностроительный завод»			
Коэффициент обновления	0,0137	0,0138	0,0022
Коэффициент выбытия	0,0017	0,0013	0,0043
ОАО «Новогорловский машиностроительный завод»			
Коэффициент обновления	0,0003	-	-
Коэффициент выбытия	0,0006	0,0038	0,0000

В сложившихся условиях анализируемые предприятия самостоятельно изыскивают средства и используют все имеющиеся возможности для поддержания МТБ в нормальном состоянии. Например, в 2010 г. ОАО «Донецкий завод «Эксперимент»» за счет собственных средств осуществил модернизацию системы отопления механосборочного цеха (ПРБ, ЕМО, химической лаборатории), а именно – заменил проточный газовый водонагреватель на электрический «Титан-30-Е», что позволило значительно уменьшить расходы на отопление. А переход на использование импортного режущего инструмента (универсальные фрезы, резцы, пластины твердого сплава) позволил повысить качество и снизить время изготовления деталей.

ОАО «Горловский машиностроительный завод «Универсал»» запланировал на 2010–2011 гг. осуществить реконструкцию производственных помещений за счет собственных средств. Ориентировочная стоимость реконструкции составляет 50 тыс. грн.

ОАО «Дружковский машиностроительный завод» в 2008–2009 гг. за счет собственных средств выполнил работы по техническому перевооружению существующих участков производства домкратной группы механизированных креплений в двух цехах, что позволило повысить качество продукции и увеличить ее производство.

3. Снижение эффективности использования основных фондов. В связи с ограничением государственного финансирования шахт, рынок горно-шахтного оборудования в Украине практически не развивается. Поэтому руководство многих предприятий Донецкой областей не рассматривает вопросы наращивания производственных мощностей и расширения производства. Следствием неполной загрузки основных фондов при высокой степени износа является снижение эффективности их использования (табл. 5, рис. 2).

4. Рост материалоемкости продукции и снижение эффективности использования материальных ресурсов. Проанализировав материальные затраты предприятий горно-шахтного машиностроения Донецкого, Дружковского и Горловского промышленных узлов Донецкой области за 2002–2010 гг., выявлены две динамики:

1) положительную (снижение материалоемкости продукции):

- на ОАО «Донецкий машиностроительный завод «Эксперимент»» материальные затраты возросли на 89,29 %, а их доля в составе операционных затрат снизилась на 13,37 % (с 85,70 % до 72,24 %);

- на ОАО «Рутченковский завод «Гормаш»» выявлено сокращение и материальных затрат (на 50,98 %), и их доли в составе операционных затрат (с 63,27 % до 36,44 %, то есть на 42,41 %);

- на ОАО «Красноармейский машиностроительный завод» снизились и материальные затраты (на 38,65 %), и их доля в операционных затратах сократилась (с 54,62 % до 28,81 %, то есть на 47,20 %);

- материальные затраты ОАО «Горловский машиностроительный завод «Универсал»» увеличились в 5,6 раза, однако их доля в операционных затратах снизилась на 34,60 % (с 77,10 % до 50,42 %);

- на ОАО «Горловский машиностроительный завод» выявлено снижение и материальных затрат (на 69,99 %), и их удельного веса в операционных затратах (с 83,75 % до 45,85 %, то есть на 45,26 %);

2) отрицательную (повышение материалоемкости продукции):

- при значительном (в 7,6 раз) увеличении материальных затрат на ОАО «Машиностроительный завод «Буран»» их удельный вес в составе операционных затрат возрос лишь на 16,12 % (с 48,34 % до 56,14 %);

- наибольший (в 12,3 раза) рост материальных затрат выявлен на ОАО «Артемовский машиностроительный завод «Победа труда»», при этом их доля в операционных затратах возросла в 3,7 раза (с 16,05 % до 60,03 %);

- на ОАО «Дружковский машиностроительный завод» материальных затрат возросли в 4,3 раза, а их доля в операционных затратах увеличилась лишь на 31,01 % (с 54,94 % до 71,39 %);

- наибольшее снижение материальных затрат (на 75,74 %) выявлено на ОАО «Новогорловский машиностроительный завод», однако возросла их доля в составе операционных затрат на 59,35 % (с 14,44 % до 23,1 %).

В результате анализа коэффициентов материалоемкости предприятий горно-шахтного машиностроения Донецкого, Дружковского и Горловского промышленных узлов Донецкой области за 2002–2010 гг. выявлено их снижение. Исключением является ОАО «Красноармейский машиностроительный завод», занимающий монопольное положение на рынке, и ОАО «Рутченковский завод «Гормаш»» – уникальное предприятие, выполняющее все виды ремонта горно-шахтного оборудования (табл. 6, рис. 3).

Таблица 5

Показатели фондоотдачи предприятий горно-шахтного машиностроения Донецкого, Дружковского и Горловского промышленных узлов Донецкой области за 2002–2010 года, грн/грн

Предприятия	2002 г.	2003 г.	2004 г.	2005 г.	2006 г.	2007 г.	2008 г.	2009 г.	2010 г.
ОАО «Донецкий машиностроительный завод «Эксперимент»»	5,2304	4,8489	5,9908	3,7239	8,1382	6,5407	9,3733	10,8329	7,1255
ОАО «Рутченковский завод «Гормаш»»	3,0704	3,4825	2,7039	1,7326	3,3839	3,3461	5,1408	3,1948	1,4395
ОАО «Машиностроительный завод «Буран»»	0,8428	1,3464	1,7369	2,0204	1,9955	2,6887	3,3782	3,4634	2,9565
ОАО «Артемковский машиностроительный завод «Победа труда»»	0,0087	0,0266	0,0567	0,0883	3,6810	3,8300	4,1801	4,2191	4,6694
ОАО «Красноармейский машиностроительный завод»	0,2899	0,1974	0,4442	0,5472	1,6773	12,1830	6,5573	11,6684	15,2259
ОАО «Дружковский машиностроительный завод»	1,2567	7,9035	4,4169	3,4273	3,1754	5,1471	5,7525	4,0702	7,6697
ОАО «Горловский машиностроительный завод «Универсал»»	1,2707	1,5647	4,3809	11,4421	4,9193	46,0203	43,1920	22,5369	18,0575
ОАО «Горловский машиностроительный завод»	0,2007	0,2306	0,3399	0,2569	0,2415	0,3198	0,5861	0,6517	0,9375
ОАО «Новогорловский машиностроительный завод»	0,8889	0,7906	2,0289	1,4443	0,6881	0,3926	0,3499	0,0517	0,0497

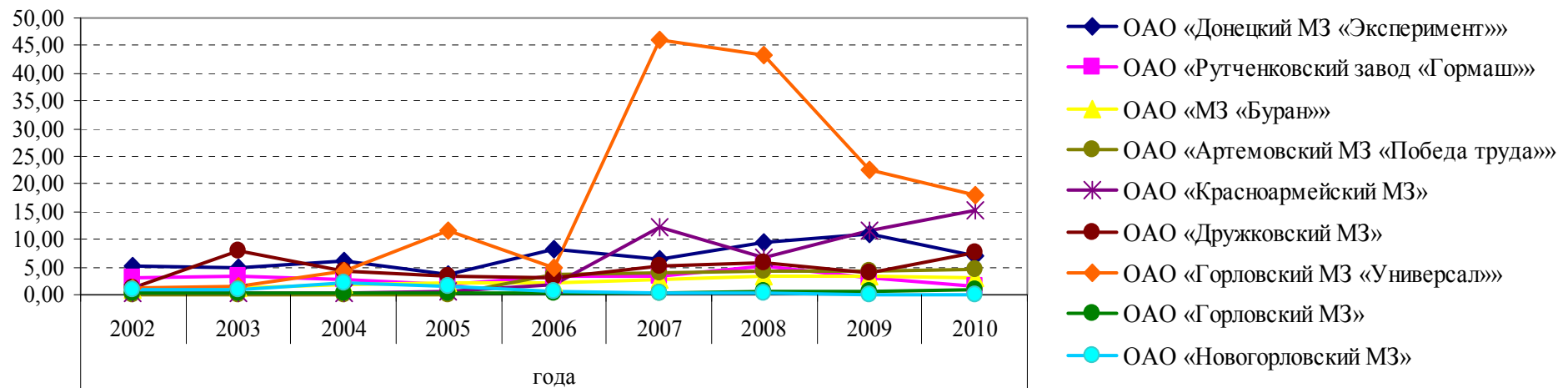


Рис. 2. Динамика показателей фондоотдачи предприятий горно-шахтного машиностроения Донецкого, Дружковского и Горловского промышленных узлов Донецкой области за 2002–2010 годы

Таблица 6

Показатели материалоотдачи предприятий горно-шахтного машиностроения Донецкого, Дружковского и Горловского промышленных узлов Донецкой области за 2002–2010 года, грн/грн

Предприятия	2002 г.	2003 г.	2004 г.	2005 г.	2006 г.	2007 г.	2008 г.	2009 г.	2010 г.
ОАО «Донецкий машиностроительный завод «Эксперимент»»	1,5045	1,4842	2,2590	1,4231	1,2293	1,2557	1,1708	1,2599	1,1194
ОАО «Рутченковский завод «Гормаш»»	2,7096	2,9396	3,0444	2,3010	3,4932	3,5488	2,4206	1,2240	3,7067
ОАО «Машиностроительный завод «Буран»»	2,2993	2,7309	2,2333	1,7022	1,7033	1,6968	2,1554	1,8084	2,2537
ОАО «Артемовский машиностроительный завод «Победа труда»»	0,7905	1,0472	1,1673	1,6133	1,4754	1,2978	1,4362	1,4326	1,5351
ОАО «Красноармейский машиностроительный завод»	1,1579	1,2874	1,4465	1,5252	0,9079	1,0109	1,0237	4,3473	9,5262
ОАО «Дружковский машиностроительный завод»	1,0997	1,5276	1,3648	1,8560	1,5790	1,3020	1,3223	1,3380	1,5550
ОАО «Горловский машиностроительный завод «Универсал»»	0,4434	2,6413	1,6153	1,2924	1,5139	1,0541	1,3915	1,5594	1,5919
ОАО «Горловский машиностроительный завод»	0,1416	0,3803	1,0078	0,8347	0,9221	0,9118	0,7408	0,7482	0,6995
ОАО «Новогорловский машиностроительный завод»	3,4011	2,0605	1,4985	1,6401	2,3879	2,2150	2,4057	0,7678	0,9252

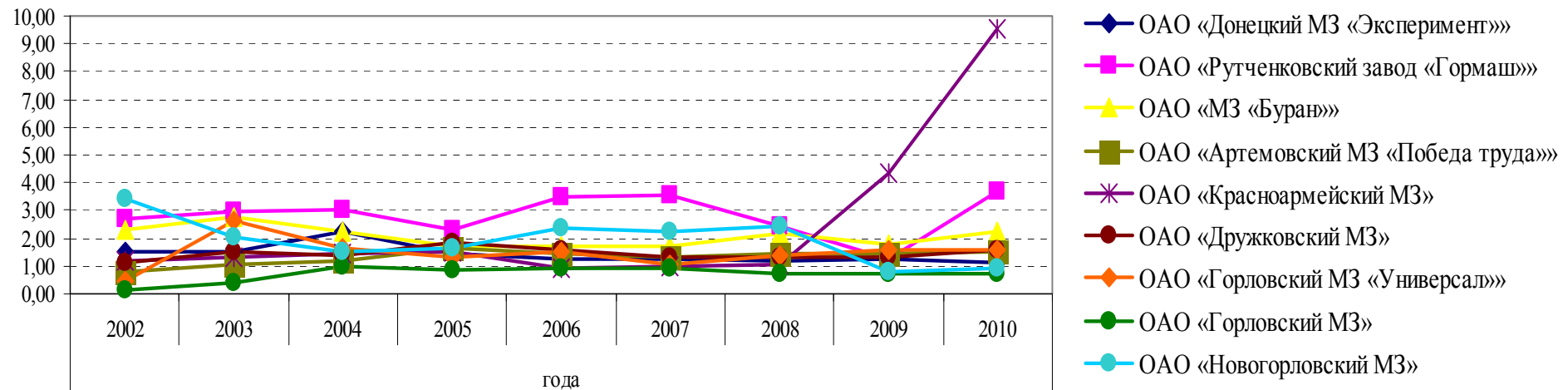


Рис. 3. Динамика показателей материалоотдачи предприятий горно-шахтного машиностроения Донецкого, Дружковского и Горловского промышленных узлов Донецкой области за 2002–2010 годы

Угрозы:

1. Рост цен на сырье и материалы, наличие заводов-монополистов (поставщиков) и нестабильность политической ситуации постоянно ставят предприятия горно-шахтного машиностроения в жесткие условия работы. Так, по оценкам специалистов отдела маркетинга ОАО «Рутченковский завод «Гормаш»» в 2007–2008 гг. цены на основные материалы возросли на 10–40 %, в том числе: КПС – на 14 %, РСД – на 12 %, гидростойки – на 24 % (поставщик – ОАО «Днепропетровский агрегатный завод»), трубы – на 8 % (поставщик – ООО «Интерпайп Украина»), круг стальной – на 25–38 % (поставщик – ООО «Такт»), подшипники – на 20 % (поставщик – ООО «Промподшипник»).

3. Обострение конкуренции и проблема сбыта продукции. Сбыт продукции предприятий горно-шахтного машиностроения происходит по корпоративным и нерегулярным каналам через тендерные торги (для предприятий с долей государственной собственности в уставном фонде предприятия). Для предприятий других форм собственности заключения договоров на производство и сбыт продукции происходят как через тендерные торги, так и путем прямых переговоров. 4. Рост налогового бремени при дефиците финансовых средств. В ходе анализа выявлено, что самые большие темпы роста по НДС достигнуты на ОАО «Артемовский машиностроительный завод «Победа труда»» (в 23,4 раза) и ОАО «Горловский машиностроительный завод «Универсал»» (в 20,1 раза); по налогу с прибыли от обычной деятельности – на ОАО «Дружковсейский машиностроительный завод» (в 81 раз); по налогу с доходов физических лиц (работников предприятий) – ОАО «Горловский завод «Универсал»» (в 21,8 раз); по отчислениям на социальные мероприятия – ОАО «Горловский завод «Универсал»» (в 17,5 раз) [7].

При таком увеличении налогового бремени, финансирование деятельности большинства предприятий осуществляется в большей степени за счет собственных средств, в меньшей – за счет заемных. В связи неустойчивостью финансового состояния предприятия горно-шахтного машиностроения не могут рассчитывать на получение кредитов.

ВЫВОДЫ

Обобщая результаты проведенного анализа, отметим: основные диспропорции и одновременно активаторы развития кризисных процессов для предприятий горно-шахтного машиностроения усугубляется особенностями вида экономической деятельности: технологическими – высокой энергоемкостью и материалоемкостью производства при высокой доле импортных материалов и комплектующих; техническими – высокой степенью износа основных фондов при их неполной загрузке; финансово-экономическими – в связи с мораторием на банкротство угледобывающих предприятий, предприятия горно-шахтного машиностроения не в состоянии покрыть свои затраты, дефицит финансовых ресурсов; организационными – в связи с акционированием орган управления у большинства предприятий не определен, отсутствует механизм тендерных закупок и др.

СПИСОК ИСПОЛЬЗОВАННОЙ ЛИТЕРАТУРЫ

1. Розміщення продуктивних сил і регіональна економіка: [підр.] / [С. І. Дорогунцов, Т. А. Засць, Ю. І. Пітюренко та ін.]; [за ред. д-ра екон. наук, проф., чл.-кор. НАН України С. І. Дорогунцова]. – [2-ге вид., без змін.]. – К.: КНЕУ, 2007. – 992 с.
2. Цопа Н. В. Управление развитием промышленных предприятий: методология, модели, методы: [моногр.] / Н. В. Цопа. – Донецк: ИЭП НАН Украины; Симферополь: ИД «АРИАЛ», 2010. – 320 с.
3. Офіційний сайт Державного комітету статистики України [Електронний ресурс]. – Режим доступа: <http://www.ukrstat.gov.ua>.
4. Офіційний сайт Агентства з розвитку інфраструктури фондового ринку України [Електронний ресурс]. – Режим доступа: <http://www.smida.gov.ua>.
5. Правда о долгах и том, кто их платит // Деловое издание «100 %». – 2007. – № 27. – С. 20–23.
6. Структурні реформи економіки: світовий досвід, інститути, стратегії для України: [моногр.] / [О. І. Амоша, С. С. Аптекар, М. Г. Білопольський, С. І. Юрій та ін.]. – ІЕП НАН України, ТНЕУ МОИМС України. – Тернопіль: Економічна думка ТНЕУ, 2011. – 848 с.
7. Структурні зміни в економіці України: Аналітична записка (за даними таблиць «витрати-випуск» за 2001–2008 роки). – Київ: Міністерство економіки України, 2010. – 183 с.

Статья поступила в редакцию 10.11.2011 г.